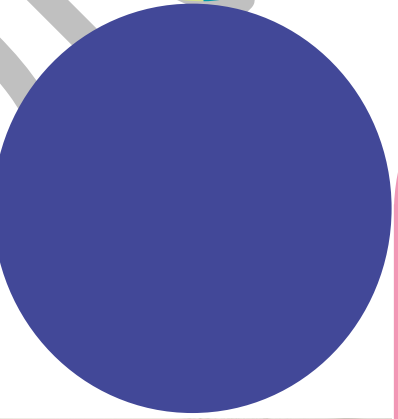
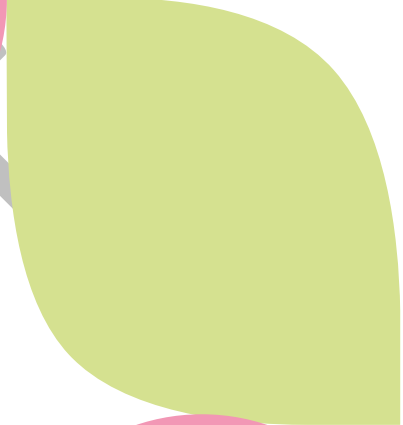


Meerjarige Samenwerkingsagenda jeugdhulp

Twente

Versie 1, 7 juni 2023



Voorwoord

Voor je ligt de Meerjarige Samenwerkingsagenda Jeugdhulp Twente. Samengesteld door alle leden van de werkgroep met de jeugdigen constant in het vizier: wat levert het hem/haar/hen op? En dat is goed gelukt. Zo goed dat Denise Bosma, van Ixta Noa, er graag wat meer over vertelt.

“Ik vind het mooi dat het cliëntperspectief goed uitgelicht wordt in de Samenwerkingsagenda. Het is een proces geweest waarin meerdere partijen hard hebben gewerkt en heel open waren over wat er anders moet. Ik vond het opvallend dat iedereen ook de dingen die niet goed lopen bij de eigen organisatie deelde. In dit proces had iedereen de insteek dat we met elkaar het geheel moeten veranderen, niet wijzen of bezig zijn met de schuldvraag. We waren kritisch op wat niet goed gaat. Op een constructieve manier en gericht op hoe het beter kan.”

We wensen je veel leesplezier.

De Werkgroep Samenwerkingsagenda

Inhoudsopgave

Voorwoord	2
Inhoudsopgave	3
Inleiding/aanleiding	4
Actielijn 1 Wonen en zorg	6
Opgave: Afbouw residentiële plaatsen en het organiseren van ambulante teams en wonen in de wijk.....	7
Actielijn 2 Onderwijs en zorg	11
Opgave 1: De basis versterken op alle schoollocaties.....	12
Opgave 2: Versterken samenwerking op schoollocaties met sociale problematiek	15
Opgave 3: Samenwerking versterken op 35 zorg intensieve scholen (V)SO, SBO en PRO) in Twente.....	17
Opgave 4: samenwerking gemeenten, onderwijs en zorgpartners faciliteren	20
Actielijn 3 Samenwerken met de sociale basis	22
Opgave: Verbinding tot stand brengen tussen het Twentse zorglandschap en de sociale basis, waarbij elke gemeente zijn eigen inkleuring bepaalt.....	23
Actielijn 4 Passende ambulante zorg	26
Opgave: Geïntegreerde Ambulante Zorg.....	27
Actielijn 5 Gedwongen Kader	32
Samenwerkingsagenda: Hoe werken we samen in Twente?	33

Inleiding/aanleiding

De Meerjarige Samenwerkingsagenda komt voort uit de Regiovisie die de Twentse gemeenten samen met jeugdigen, ouders, zorgaanbieders, professionals, bestuurders in 2021 hebben opgesteld. De Regiovisie werd half maart 2022 vastgesteld door alle veertien Twentse gemeenten.

De Samenwerkingsagenda is de manier van samenwerken – tussen onderwijs, zorg en gemeente - in Twente om jeugdigen de juiste zorg op het juiste moment op de juiste plek te bieden.

Urgentie van de samenwerking

De urgentie van de Samenwerkingsagenda is evident. De meest kwetsbare gezinnen en jeugdigen hebben niet altijd toegang tot de juiste zorg. De wachtlijsten nemen nog steeds toe. De instroom geschiedt vaak zonder een analyse van de problematiek en zonder een inschatting van de invloed van andere leefdomeinen. We constateren kwaliteitstekorten in de zorg én in de samenwerking tussen zorgaanbieders. Ten slotte staat de betaalbaarheid van de jeugdhulp ernstig onder druk.

Samenwerkingsagenda Jeugdhulp Twente

De functie van de Samenwerkingsagenda is om gezamenlijk - vanuit onderwijs, zorg en gemeenten - te ontwikkelen op jeugdhulp in Twente. Op verschillende niveaus: landelijk, bovenregionaal, regionaal, subregionaal, lokaal en zelfs op wijkniveau. De Samenwerkingsagenda moet sturen op het samenspel van bestuur, beleid, management en uitvoering. Het is belangrijk dat de samenwerkingsagenda faciliteert en ondersteunt wat er al is én aanjaagt en ontwikkelt wat er nodig is. In de Samenwerkingsagenda hebben we de acht leidende principes van de Regiovisie uitgewerkt.

Samenhang andere Twentse opgaven

De Samenwerkingsagenda is hét vehikel voor afstemming met de overige Twentse opgaven jeugdhulp en de drie SPUK's. Deze afstemming moet leiden tot meer duidelijkheid, een betere prioriteitenstelling, minder overlap, vereenvoudiging van de governance en daarmee tot een efficiëntere inzet van menskracht. Inmiddels is Bureau HHM gevraagd een voorstel uit te werken voor de governance van de Meerjarige Samenwerkingsagenda jeugdhulp Twente. Daarbij gaat het om het waarborgen van de onderlinge samenhang in de wijze van sturen, beheersen en toezicht houden op de uitvoering van de Samenwerkingsagenda. Opgaven uit de Samenwerkingsagenda vragen een programmatische aanpak.

Bureau HHM werkt een aantal opties uit die ambtelijk en bestuurlijk worden besproken. We verwachten dat er in september 2023 besluitvorming kan plaatsvinden. Daarmee zal er duidelijkheid ontstaan over de sturing van de Samenwerkingsagenda als geheel en op de

actielijnen, de invloed van gemeenten en van het zorg- en onderwijsveld. Zo wordt ook duidelijk hoe de verbinding met overige opgaven in de (boven)regionale jeugdhulp kan worden georganiseerd.

In de Samenwerkingsagenda hebben we de acht leidende principes van de Regiovisie verder uitgediept en geclusterd in een diagram met vijf actielijnen. Iedere actielijn wordt vertegenwoordigd door een lid of meerdere leden van de werkgroep.

Actielijn 1 Wonen en zorg: Esther van den Broeke en Erik Otten

Actielijn 2 Onderwijs en zorg: Gideon Sterkenburg en Peter van den Berg

Actielijn 3 Samenwerken met de sociale basis: Greja Maat, Kirsten Boelen en Denise Bosma

Actielijn 4 Passende ambulante zorg: Ellis ter Beek en Saskia Prijs

Actielijn 5 Gedwongen Kader: Ruth Driessen en Hester Ligtenberg

Hoe werken we samen in Twente?

De Samenwerkingsagenda is een iteratief proces. Een Samenwerkingsagenda als een manier van samenwerken in Twente om jeugdigen de juiste zorg op het juiste moment op de juiste plek te bieden. Per actielijn hebben we een top drie gemaakt waar we aan willen werken. We werken deze actiepunten uit tot pilots en projecten, leerdoelen, systeemveranderingen en kennisvraagstukken waar we aankomende tijd mee aan de slag gaan.

De Samenwerkingsagenda is door een zorgvuldig proces tot stand gekomen. [Hier vind je alle achtergrondinformatie](#) die ten grondslag ligt aan de Meerjarige Samenwerkingsagenda.



Actielijnen en bijbehorende prioriteiten

Per actielijn hebben we uitgewerkt wat er speelt in onze regio en wat we met elkaar willen ontwikkelen. We hebben alle ideeën voor een goede invulling besproken, getoetst en verbeterd samen met tegenlezers en kritische denkers van binnen en buiten onze werkgroep. Vanuit een iteratieve werkwijze, door het bovenstaande rondje meermaals te doorlopen, hebben we een eensluidend beeld geschetst waar we op in willen zetten in Twente. Dat lees je in de volgende hoofdstukken.

Actielijn 1 Wonen en zorg

'Samenhang en continuïteit voor kwaliteit en efficiëntie'

Door: Esther van den Broeke en Erik Otten

Expertisenetwerk Jeugd Overijssel en Gemeente Enschede/OZJT



Inleiding

Op het gebied van wonen en zorg zien we een gebrek aan visie, samenhang en kaders. Een visie is nodig om flexibel en tijdig vraag en aanbod te matchen en beter aan te sluiten bij jeugdigen en ervaringsdeskundigheid. Door de visie op korte termijn te ontwikkelen dragen we bij aan een kostenefficiëntie en vergroten we de kwaliteit van zorg. We zetten in op samenhang en samenwerking om de transformatie aan te jagen en te versnellen. We willen beter aansluiten op de monitors en de kennisontwikkeling van het

bovenregionale Expertisenetwerk Jeugd Overijssel. We streven naar het reduceren van residentiele plaatsen, schaalverkleining van woon- en leefgroepen én het gelijktijdig realiseren van kleinschalige woonvormen, passende zorg, ambulantisering en totstandkoming van flexibele woonzorgarrangementen.

Op de volgende pagina's lees je de uitwerking van de belangrijkste opgave van deze actielijn. [Hier vind je alle achtergrondinformatie](#) die ten grondslag ligt aan Actielijn 1.

Opgave: Afbouw residentiële plaatsen en het organiseren van ambulante teams en wonen in de wijk

Deze opgave is (mede) het gevolg van de besluitvorming over de SpUk drie milieuvorzieningen door de 14 Twentse colleges. We moeten de instroom naar deze voorzieningen beperken en tegelijkertijd de uitstroom stimuleren. Dat vraagt herschikking van het zorglandschap.

1. Wat gaat dit project opleveren?

Doelgroep

We richten ons op jeugdigen met meervoudige en complexe problematiek die op dit moment verblijven in de JeugdzorgPlus of drie milieuvoorziening.

Meerwaarde voor jeugdigen

Door de inzet van deze opgave blijven meer jeugdigen thuis wonen en ontvangen daar begeleiding en behandeling. De jeugdigen die uit huis geplaatst worden groeien veiliger op in kleinschalige voorzieningen, ontwikkelen minder trauma's, hebben meer vertrouwen in hulpverleners en begeleiders en ervaren minder agressie. Zij krijgen meer ontwikkelkansen. Voor de jeugdige en de gezinnen betekent dit minder verplaatsingen, betere onderwijskansen en meer gelegenheid voor hobby's en sportactiviteiten.

Jeugdigen met zware problematiek (zoals verslaving, psychische aandoeningen, gedragsproblemen en trauma's), die behoefte hebben aan langdurig verblijf worden momenteel vaak geconfronteerd met belemmeringen waarom dit niet mogelijk zou zijn (contra-indicaties).

Meerwaarde voor professionals

Door deze opgave organiseren we een aantrekkelijker werkklimaat en pedagogische condities. Professionals ervaren minder agressie en wantrouwen bij de jeugdigen. Er is meer ruimte voor professionele expertise en minder verloop van personeel/collega's.

Resultaat

Dit project is een succes wanneer er daadwerkelijk ambulante teams en kleinschalige woonvormen in de wijk tot stand komen. De hoeveelheid moet nog worden bepaald op basis van de daadwerkelijke vermindering van residentiële capaciteit en de behoefte aan zorg van de doelgroep. Er mogen immers geen gaten vallen in het landschap.

In de nieuwe inkoopregeling die vanaf 2025 van kracht wordt, zullen de overeenkomsten over specialistisch kleinschalig wonen worden opgenomen. Tot die tijd onderzoeken we of we al een start kunnen maken met deze herschikking. Dat is immers wenselijk beleid in Nederland. Het betekent dat we in overleg met de betreffende zorgaanbieders en de

contractmanagers moeten bezien hoe we initiatieven kunnen inpassen binnen de juridische contractkaders.

Risico's

Het risico is dat er geen afbouw van residentiële plekken kan plaatsvinden omdat de opbouw van kleinschalige ambulante voorzieningen in de tijdfasering achterblijft. Dat is zeer ongewenst voor de betrokken jeugdigen en sluit niet aan op de landelijke beleidsprioriteiten.

Aandachtspunt is dat de afbouw van residentiele plaatsen sneller gaat dan de totstandkoming van de ambulante alternatieven. Dit leidt tot zorgtekorten en wachtlijsten voor een zeer complexe en kwetsbare doelgroep.

We zetten in op:

- Goede managementinformatie over uitstroom JeugdzorgPlus.
- Multidisciplinaire aanpak van ambulante woonalternatieven.
- Goede communicatie tussen gemeenten en zorgaanbieders. Ook in de nieuwe, gecombineerde Stuurgroep Expertisenetwerk/drie milieuvoorzieningen.

2. Wat heeft dit project nodig aan verbinding, mensen en middelen?

Aansluiting andere programma's

Voor deze opgave sluiten we aan bij de besluitvorming van de colleges over de SpUk drie milieuvoorzieningen. Binnen deze actielijn maken we afspraken over de noodzakelijke projectorganisatie. De projectleider moet samenwerken met, en aansluiten op, het project afbouw JeugdzorgPlus. We maken gebruik van de monitorgegevens van het RET (Expertisenetwerk Jeugd Overijssel) en de monitor van het Consortium Kleinschaligheid.

Leren van goede voorbeelden

- In Noord-Holland is positieve ervaring opgedaan met gelijktijdige afbouw van residentiële plaatsen en opbouw van ambulante teams en kleinschalige woonvormen in de wijk.
- In IJsselland zijn de eerste ervaringen in het GIZ (gezamenlijke voordeur en triage gespecialiseerde zorgaanbieders) positief.

Mensen en middelen

Dit project vraagt een projectleider die kennis heeft van de relevante opgaven en gremia in Twente. De overige ondersteuning moet worden bezien.

- Projectleiding vraagt 1 tot 1,5 dag per week.
- Er moet een multidisciplinaire werkgroep in het leven geroepen worden.
- Vertegenwoordigers van gemeenten en zorgaanbieders kunnen "in kind" toegevoegd worden op voorwaarde dat er in Twente een sterke selectie op regionale speerpunten/opgaven plaatsvindt.

- De herschikking in het landschap start met ombouw en schaalverkleining van wonen. Dat vraagt een inkoop-juridische aanpassing op bestaande contracten met aanbieders van drie milieuvorzieningen. Bovendien moeten de gewijzigde contracten zorgen voor garanties dat zorgaanbieders zullen meewerken aan efficiënte voorzieningen die gemeenten financieel gemak bieden.
- Er zijn naar verwachting geen extra financiële administratieve eisen.

Samenwerking

Het onderwijs wordt gevraagd om toegang tot scholen voor deze specifieke doelgroep te borgen. Dat vraagt veel operationele afstemming in een context van toenemende wachtlijsten voor de betrokken scholen.

Fasering

Het project moet op korte termijn starten. Het is verstandig om de doorlooptijd vast te zetten tot 1 januari 2025. Daarna evalueren we welke ambulante voorzieningen ontbreken, gebaseerd op de resultaten die zijn bereikt door de vermindering van residentiële plaatsen.

3. Hoe werken we samen binnen dit project?

Samenhang beleidsopgaven

Er is samenhang met SpUk drie milieuvorzieningen en SpUk Expertisenetwerk Jeugd Overijssel. Daarnaast moet de aanpak van dit project worden afgestemd met de aanpak gericht op de afbouw van JeugdzorgPlus-plekken. Als we streven naar bijvoorbeeld een GIZ-constructie vergelijkbaar met de pilot in IJsselland ([zie actielijn 4](#)) moeten we de afstemming met de RET-functionaliteit nader specificeren.

Samenhang actielijnen Samenwerkingsagenda

Binnen de Samenwerkingsagenda is de afstemming met actielijn 4 Passende Ambulante Zorg relevant. Daarnaast is afstemming met actielijn 2 Onderwijs en Zorg essentieel voor beleidsontwikkeling en voor het regelen van toegang van deze doelgroep in Passend Onderwijs. In het bijzonder is meedenken door de onderwijssector van belang omdat er wachtlijstproblematiek bestaat.

Draagvlak

Om draagvlak te organiseren stemmen we af met:

- Stuurgroep Expertisenetwerk Jeugd Overijssel/drie milieuvorzieningen
- Bestuurders jeugdhulpregio's Twente en IJsselland
- AO Jeugd
- AC Jeugd Twente
- CM OZJT

Data en monitoring

Voor deze opgave is een meerjarige, kwalitatieve duiding bij gebruikers, professionals en de wetenschap nodig. Kennispunt kan bijdragen met gegevens over actueel gebruik van voorzieningen en prospectieve monitoring.

Aandachtspunten

- We organiseren cliëntperspectief door gebruik te maken van de ervaringskennis van ingebrachte initiatieven.
- We organiseren sessies voor gemeentelijke toegang en jeugdhulpaanbieders over specialistisch wonen.
- We organiseren de samenwerking tussen jeugdhulpaanbieders en scholen vanuit de Stuurgroep Expertisenetwerk. We stemmen af met de deelprojectleider Onderwijs en Zorg
- We creëren experimenteerruimte binnen de inkoop en voor de korte termijn binnen de huidige contractuele kaders.

Besluitvorming

We maken afspraken over de besluitvorming met:

- Stuurgroep Samenwerkingsagenda
- Gecombineerde Stuurgroep Expertisenetwerk/drie milieuvoorzieningen
- AO Jeugd Twente, BO Samen14 en DB/AB SamenTwente.

De precieze besluitvormingsprocedures zijn mede afhankelijk van de nieuw in te richten governance waarvoor nu een advisering loopt. Dat betekent dat we zo nodig een beroep moeten doen op het improvisatievermogen van gemeenten en veldpartijen.

Actielijn 2 Onderwijs en zorg

'Toekomstperspectief voor iedere jeugdige'

Door: Gideon Sterkenburg en Peter van den Berg
Gemeente Enschede en Attendiz



Inleiding

Jeugdigen die in jeugdzorg terecht zijn gekomen - of in extra ondersteuningstrajecten in het onderwijs – hebben een sterk verhoogd risico op voortijdige schooluitval en daarmee ook op maatschappelijke uitval. Binnen deze actielijn gaan we het risico op maatschappelijke uitval verminderen. Om dit te bereiken versterken we de samenwerking tussen onderwijs, gemeente en jeugdzorg door een toekomstgerichte, effectieve en normaliserende praktijk vorm te geven.

Op de volgende pagina's lees je de uitwerking van de vier belangrijkste opgaven van deze actielijn. [Hier vind je alle achtergrondinformatie](#) die ten grondslag ligt aan Actielijn 2.

Opgave 1: De basis versterken op alle schoollocaties

We gaan door met het opzetten en invoeren van ‘schoolaanwezigheidsbeleid’ op alle scholen in Twente. We streven ernaar om beter in staat te zijn om de schoolgang te behouden of te herstellen bij ernstige (sociale) problematiek. Hiervoor verbinden we de initiatieven vanuit het expertisenetwerk (RET en Verklarende Analyse) met de thuiszitterstafel.

1. Wat gaat dit project opleveren?

Doelgroep

Het project richt zich op alle schoolgaande jeugdigen in Twente. Daarbinnen richt het zich specifiek op jeugdigen die een zeer problematische schoolgang hebben.

Meerwaarde voor jeugdigen

Vaak is er een hoge samenhang tussen problemen thuis en problemen op school. Door in samenhang deze jeugdigen te ondersteunen worden ze beter geholpen. Het herstellen van de schoolgang - en daarmee het wegnemen van onderliggende oorzaken of leren omgaan met die oorzaken - is cruciaal om het risico op latere maatschappelijke uitval te voorkomen.

Meerwaarde voor professionals

Professionals zijn door dit project in staat om zowel op groeps- als individueel niveau preventief te handelen bij beginnend schoolverzuim. Daarnaast zijn professionals beter in staat om complexe casuïstiek op te lossen, waarbij zowel naar de thuis- als de schoolsituatie wordt gekeken.

Resultaat

Het project heeft als doel om de escalatie van casuïstiek in het onderwijs te verminderen. De impact van het project is groot. Op de locaties waar de aanpak al loopt zien we een grote verandering. Het project is een succes wanneer het aantal jeugdigen met een problematische schoolgang afneemt en wanneer de thuiszittersperiode in duur is afgenomen.

2. Wat heeft dit project nodig aan verbinding, mensen en middelen?

Aansluiting andere programma's

Onder de ontwikkeltafels is een begin gemaakt met de schoolaanwezigheidsaanpak. De projectmatige structuur is nog steeds operationeel. Daar sluiten we bij aan. In die periode is er een thuiszitterstafel opgericht, bestaande uit vertegenwoordigers uit het onderwijs, de gemeente en Jeugdgezondheidszorg (JGZ). Tegelijkertijd is het RET (Regionaal Expertteam) opgericht, waar het onderwijs niet bij betrokken is. We verbinden beide initiatieven om elkaar te versterken.

Leren van goede voorbeelden

Voor de aanpak schoolaanwezigheid is Twente een van de koploperregio's. Groningen dient als een mooi voorbeeld om met complexe casuïstiek in zowel het onderwijs als de jeugdzorg om te gaan. Daar is een RET onderwijs-zorg operationeel.

Mensen en middelen

Deze projectlijn wordt bekostigd door zowel de gemeenten als de onderwijsbesturen. We gaan ervan uit dat de resultaten succesvol zijn en dat de aanpak ook in wetgeving zal worden omgezet. Daarom bekostigen we de projectkosten met incidentele middelen en zorgen we dat de structurele kosten uit bestaande uitvoeringsbudgetten worden gedekt.

Fasering

Het project loopt voor wat betreft schoolaanwezigheid. De doorlooptijd om tot volledige implementatie te komen schatten we op vier jaar. Het verbinden van de thuiszitterstafel aan het RET moet nog worden gepland en geprioriteerd.

3. Hoe werken we samen binnen dit project?

Samenhang beleidsopgaven

Het is belangrijk om samenhang aan te brengen met de Twentse Belofte, het Regionaal Expertteam (RET) en de methodiek Verklarende Analyse. Ook is het belangrijk om samenhang te zoeken met de afbouw van JeugdzorgPlus en de drie milieuvoorzieningen. Daarnaast stemmen we af met Menzis en andere Preventieprogramma's.

Data en monitoring

De aanpak schoolaanwezigheid is sterk gebaseerd op het gebruik van data. In de eerste fase is Kennispunt betrokken geweest bij het trainen van de scholen in het verzamelen, analyseren en gebruiken van de data. In de komende fase zal Kennispunt betrokken worden bij het monitoren van de maatschappelijke effecten. Door met data te werken zijn we in staat meer groepsgericht en preventieve maatregelen te nemen en daarbij het voorveld gericht in te schakelen.

Aandachtspunten

Een belangrijk aandachtspunt is de structurele uitvoeringskosten. De werkwijze van leerplicht en JGZ zal door deze beweging veranderen. Het effect kan zowel positief als negatief zijn. Dat monitoren we de komende tijd.

Besluitvorming

De basis van deze aanpak is ontstaan bij de ontwikkeltafels. De gemeenten en het onderwijs hebben hierover besloten bij de vaststelling van de ondersteuningsplannen van de samenwerkingsverbanden. De besluitvorming laten we in eerste instantie lopen langs de stuurgroep Twentse Belofte. Als het nodig is formaliseren we de besluitvorming via de colleges, DB Samen14 en onderwijsbesturen.

De structurele uitwerking heeft aanvullende besluitvorming nodig bij - in ieder geval - de wethouders onderwijs, wethouders publieke gezondheid en de onderwijsbesturen.

Opgave 2: Versterken samenwerking op schoollocaties met sociale problematiek

Op sommige scholen in Twente speelt relatief veel sociale problematiek, is het jeugdzorggebruik relatief hoog én zijn de onderwijskansen relatief laag. Om de jeugdigen op deze scholen betere kansen te bieden is een interprofessionele aanpak nodig. De basis daarvoor is een school-klas-kind-analyse.

1. Wat gaat dit project opleveren?

Doelgroep

Het project richt zich op leerlingpopulaties met relatief veel problematiek.

Meerwaarde voor jeugdigen

Door het project krijgen deze jeugdigen uiteindelijk betere kansen om mee te komen in de samenleving.

Meerwaarde voor professionals

Op deze scholen wordt vaak individueel en curatief gewerkt. Door een analyse te maken op school-klas-kindniveau kunnen we op meerdere niveaus en preventief aan de slag. Het biedt mogelijkheden om professionals uit het voorveld en jeugdhulpprofessionals samen te laten werken op en rond een school.

Resultaat

Het project wordt als succes beschouwd wanneer we een duidelijk beeld hebben van kwetsbare schoolpopulaties en een op maat gemaakte aanpak voor deze groepen hebben ontwikkeld. Daarnaast is het een succes wanneer aanbieders die veel jeugdigen op dezelfde school hebben, hiervan op de hoogte zijn - en vice versa. Het is belangrijk dat scholen en aanbieders in staat zijn om samen te werken en te kijken hoe ze de jeugdigen het beste kunnen ondersteunen. Uiteindelijk ontstaat er bij een aantal scholen een specifieke aanpak. Met het betrokken netwerk wordt gezocht naar een langjarig commitment. Het gaat om het voorkomen en de-escaleren. Daarmee kan het jeugdzorgkosten voorkomen en draagt het bij aan het verminderen van schooluitval.

Risico's

Het grootste risico is dat populaties elkaar negatief blijven beïnvloeden. Daarnaast bestaat het gevaar dat interventies vanuit de jeugdzorg en het onderwijs afzonderlijk worden ingezet en in het ergste geval elkaar tegenwerken. Een ander risico is dat - ondanks goede analyses - de capaciteit, de bereidheid en de mogelijkheden om een andere aanpak te ontwikkelen beperkt blijken te zijn.

2. Wat heeft dit project nodig aan verbinding, mensen en middelen?

Aansluiting andere programma's

We kunnen bij de bestaande werkwijze en projectstructuur aanhaken. Wel is het belangrijk om die te versterken. Met name voor het verkennen wat de kwetsbare plekken kunnen zijn. Samenwerking met de Kansengelijkheid alliantie zou bijvoorbeeld een goede stap kunnen zijn.

Leren van goede voorbeelden

Vanuit de ontwikkeltafels zijn verschillende ervaringen opgedaan. De eerste ervaringen vielen wat tegen, doordat de nadruk kwam te liggen om samenwerking. Daarmee ontstond te weinig diepgang. De afgelopen tijd is ervaring opgedaan met het starten vanuit een gezamenlijke analyse. Dat lijkt meer op te leveren.

Fasering

Het project loopt al. In Borne, Hof van Twente, Oldenzaal, en Enschede worden met de verbeterde aanpak nu ervaringen opgedaan. Voor de doorlooptijd gaan we uit van drie jaar.

3. Hoe werken we samen binnen dit project?

Samenhang beleidsopgaven

Op deze scholen zijn vaak relatief veel jeugdigen met OTS en JR. Ook zijn er een aantal aanbieders die relatief veel jeugdigen van dezelfde school bedienen. Dat zijn nu nog gescheiden werelden. Via contractmanagement, de toegangen en data proberen we die werelden bij elkaar te brengen.

Draagvlak

Op Twents niveau is het belangrijk dat de wethouders onderwijs en jeugd overeenstemming hebben met de onderwijsbesturen. Bij het vaststellen van de ondersteuningsplannen van de samenwerkingsverbanden is dat op hoofdlijn geregeld.

Data en monitoring

Kennispunt heeft schoolprofielen opgesteld. Die profielen gaan we de komende tijd uitnutten. Wel is het nodig om die nog aan te vullen met andere (open) data.

Besluitvorming

Voor de uitwerking is per deelgebied passende besluitvorming nodig. De schaal waarop kan verschillen. Regionaal is het vooral belangrijk om het samen met de samenwerkingsverbanden te faciliteren en ondersteunen.

Opgave 3: Samenwerking versterken op 35 zorg intensieve scholen (V)SO, SBO en PRO) in Twente

Er zijn 35 scholen in Twente waar een groot deel van de jeugdigen ook jeugdzorg krijgt. Bovendien wordt vaak een deel van de jeugdzorg ingezet op of tijdens school. We streven naar een betere coördinatie van deze samenwerking, zodat jeugdigen en ouders beter geholpen worden en professionals beter met elkaar kunnen afstemmen.

1. Wat gaat dit project opleveren?

Doelgroep

Het project richt zich op de leerlingpopulaties van 35 scholen.

Meerwaarde voor professionals

Onderwijs- en jeugdhulpprofessionals kunnen elkaar makkelijker versterken en hun aandacht meer op de jeugdigen richten dan op allerlei administratieve processen.

Resultaat

Het project is een succes als jeugdigen en hun ouders ervaren dat de ondersteuning en de toekomstgerichtheid van die ondersteuning verbetert. De lestijd neemt toe. Ook wordt er preventiever en groepsgerichter gewerkt. Dat zorgt voor minder afstemmingskosten.

Daarnaast richt het project zich op zorgen voor goede schakelarrangementen. We hopen dat steeds meer jeugdigen slechts tijdelijk in speciaal onderwijs verblijven. Dat op die scholen de afstemming met jeugdhulp goed is geregeld kan nu een argument zijn om in het speciaal onderwijs te blijven. Met goede schakelafspraken kunnen we dit effect voorkomen.

In het VSO en PRO zien we dat jeugdigen daar vaak weggaan rond hun 18e levensjaar. De jeugdhulp stopt dan. Ze moeten naar een vervolgopleiding, aan het werk en ze hebben vaak een woonvraag. Het onderwijs, jeugdhulp en werk&inkomen gaan samen die overstap begeleiden door de inzet van toekomstplannen. Het project is een succes wanneer meer leerlingen uit het VSO en PRO een succesvolle overstap maken naar het MBO of naar de arbeidsmarkt.

Bij succes wordt het project opgenomen in het reguliere jeugdhulpbeleid van de gemeenten.

Risico's

We merken dat een aanzienlijk deel van de kosten gemaakt wordt op deze populatie. Tegelijkertijd zien we een groeiend aantal jeugdigen dat naar deze scholen moet gaan. Als we er niet in slagen om zowel de toename van het aantal jeugdigen als de inzet op deze scholen te verminderen, zullen de kosten aanzienlijk stijgen.

2. Wat heeft dit project nodig aan verbinding, mensen en middelen?

Mensen en middelen

Tot op heden is er zowel subregionaal als regionaal gewerkt aan dit project. Ook is geprobeerd om de inkoop gezamenlijk in te richten. Op dit moment is het onduidelijk wat er precies nodig is. Het is belangrijk om gezamenlijk de hoofdlijnen uit te blijven zetten. De uitwerking gebeurt per subregio met daarbinnen een trekkende gemeente. Met die gemeenten is overleg nodig om deze beweging mogelijk te maken.

Fasering

Het project loopt al. Per subregio verschilt het in welke fase het project zit. De verwachting is dat voor ongeveer de helft van de scholen (Enschede, Midden-Twente) het zwaartepunt van het project in 2023, 2024 en 2025 ligt. Voor de andere scholen in 2024, 2025 en 2026.

3. Hoe werken we samen binnen dit project?

Samenhang beleidsopgaven

Het is belangrijk dat er een regionale afstemmingsstructuur komt tussen de gemeentebestuurders en de onderwijsbestuurders; aangevuld met de bestuurders van de betrokken jeugdhulporganisaties. We verwachten een redelijk hoge samenhang met de afbouw van gesloten jeugdzorg en drie milieuvorzieningen. Daarnaast zoeken we afstemming met de Twentse Belofte.

Samenhang actielijnen Samenwerkingsagenda

Binnen de Samenwerkingsagenda is de afstemming met actielijn 4 Passende Ambulante Zorg relevant.

Data en monitoring

Kennispunt heeft schoolprofielen opgesteld. Die profielen gaan we de komende tijd uitnutten. Wel is het nodig om die aan te vullen met andere (open) data. Het is belangrijk dat de monitoring regionaal door blijft gaan en versterkt wordt.

Aandachtspunten

- De basis ligt bij de individuele organisaties. Tegelijkertijd is er behoefte tot afstemming. Op sommige onderdelen is afstemming op Twents niveau nodig, rond sommige scholen met meerdere gemeenten en onderwijsinstellingen en bij andere scholen volstaan afspraken tussen een school en een gemeente. We moeten dit goed uitdenken en formaliseren.
- Afgelopen twee jaar is al hard gewerkt aan dit project. Inhoudelijk is een aantal dingen steeds scherper geworden. Procesmatig is het complex. Er zijn verschillende inzichten over de exacte invulling, het tempo verschilt per plek en de besluitvormingsstructuur is niet altijd even helder geweest. We willen verder. Maar moeten ook goed nadenken hoe we het de komende tijd aanpakken om tot een soepeler proces te komen.

Besluitvorming

Op hoofdlijn is de beleidsdoelstelling helder. We weten om welke scholen het gaat. We willen de jeugdigen op die scholen gelijke kansen bieden door de (soms nog in te richten) groepsgerichte ondersteuning voor iedereen beschikbaar te laten zijn. In de invulling daarvan zijn nog grote verschillen. Op dit moment is het besluitvormingsproces lokaal ingericht. Er wordt gewerkt aan het opzetten van een duidelijke structuur voor verantwoording binnen deze samenwerking. Het is nog niet duidelijk hoe de regionale afstemming eruitziet en of die nodig en/of mogelijk is. Die moet formeel worden vastgelegd om op basis daarvan te bepalen wat de regionale componenten van dit project zijn.

CONCEPT

Opgave 4: samenwerking gemeenten, onderwijs en zorgpartners faciliteren

Het netwerk van onderwijs en zorg is heel groot. Er is veel kennis en Twentse data. Wij zorgen dat die wordt ontsloten en toepasbaar wordt gemaakt. We organiseren kennis- en inspiratiesessies en zorgen voor de doorontwikkeling van de Twentse onderwijs-jeugdhulp-monitor.

1. Wat gaat dit project opleveren?

Doelgroep

We richten ons op professionals uit het voorveld, gemeenten, onderwijs en zorgpartners.

Meerwaarde voor jeugdigen

Jeugdigen en ouders merken slechts indirect wat van dit project.

Meerwaarde voor professionals

We zorgen dat professionals uit het voorveld, gemeenten, onderwijs en zorg elkaar treffen, informatie verstrekken, het perspectief van jeugdigen bespreken, instroom reguleren en daarmee de concrete samenwerking verbeteren.

Resultaat

Het project is een succes als de onderwijs jeugdhulp monitor is doorontwikkeld en zowel door onderwijs als jeugdhulppartners intensief wordt gebruikt.

Risico

Het risico is vooral dat we blijven hangen in weinig-geïnformeerd beleid. Een tweede risico is dat de opgebouwde monitor door niet-gebruik zal verdwijnen.

2. Wat heeft dit project nodig aan verbinding, mensen en middelen?

Aansluiting andere programma's

We kunnen deze projecten onderbrengen en in samenhang ontwikkelen met veel andere kennis en inspiratiebewegingen in Twente.

3. Hoe werken we samen binnen dit project?

Samenhang actielijnen Samenwerkingsagenda

We bewaken nadrukkelijk de samenhang met de drie andere projecten binnen de actielijn Onderwijs en Zorg.

Draagvlak

Een kleine kerngroep heeft een faciliterende rol, terwijl het netwerk vervolgens zelf actie onderneemt op basis van hun eigen behoeften en prioriteiten.

Data en monitoring

Kennispunt speelt een centrale rol. Daarnaast maken we gebruik van ervaringsdeskundigen, jeugdigen en ouders, om de data van duiding te voorzien.

Aandachtspunten

Ontwikkelcapaciteit is incidenteel te financieren. In de structurele bijdrage van Samen 14 aan Kennispunt moet de structurele dekking terecht komen.

CONCEPT

Actielijn 3 Samenwerken met de sociale basis

‘Een stevige Twentse sociale infrastructuur’

Door: Denise Bosma, Greja Maat en Kirsten Boelen



Inleiding

Het doel van de actielijn ‘Samenwerken met de sociale basis’ is een stevige, Twentse sociale infrastructuur neerzetten, waaraan inzet vanuit specialistische jeugdhulp kan worden toegevoegd. De sociale basis van de jeugdigen in Twente is krachtig en werkt structureel, niet incidenteel, samen met de specialistische jeugdhulppartners. Jeugdigen in Twente zijn ingebed in de lokale sociale basis, waaronder sport en vrije tijdsclubs, scholen, wijkteams, huisartsen, sociaal werk, ervaringsdeskundige

organisaties. Er is altijd samenwerking vanuit jeugdhulp met de sociale basis mogelijk. De lokale toegang ontwikkelt zich stevig, heeft zicht op de lokale sociale basis en adviseert/faciliteert samenwerking, en voert zo nodig regie. Afstemming tussen de lokale toegangen wordt geïntensiveerd zonder dat de lokale kleuring verdwijnt. Door de samenwerking met de (specialistische) jeugdhulpaanbieders ontstaat een plek voor het bespreken van instroomregulering, kennis uitwisselen over zorginnovaties en pilots en het faciliteren van een slimme uitvoeringspraktijk.

Op de volgende pagina's lees je de uitwerking van de belangrijkste opgave van deze actielijn. [Hier vind je alle achtergrondinformatie](#) die ten grondslag ligt aan Actielijn 3.

Opgave: Verbinding tot stand brengen tussen het Twentse zorglandschap en de sociale basis, waarbij elke gemeente zijn eigen inkleuring bepaalt.

We creëren een verbinding tussen de regionale specialistische jeugdhulp en de lokale sociale basis. Met als doel de samenwerking versterken en van elkaar leren op gemeenschappelijke thema's en ontwikkelingen. Het is een centrale plek waar aanbieders, organisaties en gemeenten samenkomen om bij te dragen aan de doelstellingen van de [Regiovisie](#) en de [Hervormingsagenda](#) (HVA). Hier kunnen zij gezamenlijk werken aan het verwezenlijken van deze doelen.

1. Wat gaat dit project opleveren?

Doelgroep

We richten ons op de lokale toegangen, externe verwijzers en de specialistische jeugdhulporganisaties.

Meerwaarde voor jeugdigen

Met een stevige lokale, sociale infrastructuur die goed verbonden is met jeugdhulp kunnen jeugdigen en gezinnen zo passend mogelijk opgroeien en ondersteund worden.

Meerwaarde voor professionals

Deze opgave draagt bij aan een netwerk van organisaties die samenwerken en van elkaar leren en daarmee de doelen uit de Regiovisie dichterbij brengen.

Resultaat

Deze opgave is een succes, als:

- de deelnemers het verbindingspunt/tactische platform benutten en positief waarderen.
- gezinnen zich realiseren dat het antwoord op hun vraag vaak dichterbij huis ligt en jeugdhulp niet altijd het antwoord is.
- jeugdhulp slechts wordt toegevoegd en niet leidend is.
- lokale partners zich voldoende toegerust en ondersteund voelen om vraagstukken van jeugdigen en hun gezin te signaleren, op te pakken en weten naar wie ze moeten verwijzen.
- lokale toegang haar opdracht beter kan uitvoeren.
- we meer cyclisch denken en iteratief werken.

2. Wat heeft dit project nodig aan verbinding, mensen en middelen?

Aansluiting andere programma's

Het tactisch platform met de managers van de lokale teams van de 14 gemeenten lijkt bij uitstek het geschikte vehikel om bij aan te sluiten. Er zijn lokaal en regionaal al veel activiteiten waarover kennis uitgewisseld wordt en van elkaar geleerd wordt of geborgd kan worden in het zorglandschap of de sociale basis, te weten:

- POH-jeugd
- Onderwijs Zorg arrangementen
- Aandacht voor mentale gezondheid
- Toekomstplan/JIM
- Praktijkhuis Ixta Noa
- Instrumenten zoals Ritax en Verklarende Analyse
- Kleinschalige voorzieningen

Mensen en middelen

Een procesleider, 24 uur per week, speelt een organiserende en faciliterende rol bij verschillende activiteiten, gericht op:

- De ontwikkeling naar stevige lokale teams en toegang, aanhakend bij de doelen van de HVA. Het gaat hier bijvoorbeeld om het beschrijven van de overeenkomsten en verschillen tussen de lokale toegangen en tussen de werkwijzen van externe verwijzers. Op basis daarvan kunnen we inzicht verwerven in de succesvolle elementen.
- Er zou een aantal basisaspecten van de toegang in elke gemeente hetzelfde moeten zijn, zonder dat elke individuele gemeente haar eigen inkleuring verliest. Het moet voor jeugdigen en gezinnen niet uitmaken waar ze wonen. Overal in Twente wordt er gewerkt vanuit dezelfde basis. Dit bevordert vervolgens een betere samenwerking met regionale specialistische zorg.
- Een platform bieden voor aanbieders waar zij succesvolle innovaties en interventies kunnen delen en bespreken met toegangsmedewerkers en externe verwijzers. Dit biedt een mogelijkheid voor uitwisseling van de uitvoeringspraktijk.
- Medewerking vanuit Toegang is essentieel. Samen met de toegangen van alle gemeenten moet uitgewerkt worden op welke punten er op dezelfde wijze gewerkt gaat worden.

Leren van goede voorbeelden

Relevante kennis uit andere regio's wordt meegenomen.

Draagvlak

Voordat we overgaan tot het aanstellen van een procesleider, is het belangrijk om een opdracht te formuleren die kan rekenen op draagvlak van het tactisch platform. In deze opdracht worden ook randvoorwaarden opgenomen met betrekking tot het advies over de governance van deze actielijn.

We werken samen met:

- Bestuurlijk trekker
- Toegangen en externe verwijzers
- Organisaties sociale basis
- Specialistische jeugdhulporganisaties.

3. Hoe werken we samen binnen dit project?

Samenhang beleidsopgaven

Er zijn op deelonderwerpen al tafels, werkgroepen en netwerken ingericht, zoals het Expertisenetwerk Jeugd Overijssel. De procesleider waakt voor onnodige dubbelingen en biedt duidelijkheid wie aan welk onderwerp werkt.

Data en monitoring

We werken samen met Kennispunt Twente. Enkele onderzoeksvragen zijn:

- In kaart brengen hoe de sociale basis is georganiseerd.
- Inzichtelijk maken van overeenkomsten en verschillen tussen de toegangen.

Aandachtspunten

- We richten een werk- en een klankbordgroep in.
- We organiseren leernetwerkbijeenkomsten met inbreng van jeugdigen.

Besluitvorming

Besluitvorming is afhankelijk van de inrichting van de governancestructuur. We wachten het advies van Bureau HHM hierover af en verwerken dit in de opdrachtformulering voor bestuurlijk trekker en procesleider.

Actielijn 4 Passende ambulante zorg

'Zo intensief als nodig, zonder wachttijden'

Door: Ellis ter Beek en Saskia Prijs

Accare en Karakter



Inleiding

Het doel van de actielijn 'Passende ambulante zorg' is: kwalitatief hoogstaande specialistische zorg verlenen aan jeugdigen en hun gezin. Zo intensief als nodig. We werken in Twente op basis van een verklarende analyse. Doelgericht en wachtlijstvrij. Uit(huis)plaatsingen worden voorkomen door intensief ambulante zorg te verlenen. Hiervoor is nodig dat er voldoende en passende ambulante specialistische zorg voor jeugdigen en hun gezin beschikbaar is. En dat er integrale vormen van zorg beschikbaar zijn voor jeugdigen en gezinnen met de meest complexe problematiek. De instroom moet in balans zijn met de uitstroom. We werken samen met 'de sociale basis' en met 'de residentiele voorzieningen'. Er wordt preventief samengewerkt met de toegangen en organisaties in het gedwongen kader om dwang te voorkomen waar dat kan. Samen zorgen we voor een dekkend zorglandschap in Twente.

Op de volgende pagina's lees je de uitwerking van de belangrijkste opgave van deze actielijn. [Hier vind je alle achtergrondinformatie](#) die ten grondslag ligt aan Actielijn 4.

Opgave: Geïntegreerde Ambulante Zorg

Het doel is om ambulante zorg te versterken en uit te breiden voor complexe hulpvragen in de regio Twente. Dit omvat het stoppen met doorverwijzen naar andere instanties en in plaats daarvan een integraal aanbod te bieden. We streven ernaar om het aantal residentiële plaatsingen te verminderen en het aantal doorplaatsingen te minimaliseren.

1. Wat gaat dit project opleveren?

Doelgroep

We richten ons op jeugdigen/gezinnen met meervoudige complexe problematiek (LVB, Verslaving, Opvoedproblemen, GGZ-problematiek) waar we nu als organisaties onvoldoende een antwoord op hebben.

Het resultaat hiervan is dat er vaak sprake is van doorverwijzingen tussen verschillende instanties, uithuisplaatsing en soms een gebrek aan perspectief voor jeugdigen die eenmaal uit huis geplaatst zijn.

Meerwaarde voor jeugdigen

We bevorderen het 'zoveel mogelijk opgroeien van jeugdigen in een thuisomgeving' door middel van op- en afschaalbare integrale ambulante zorg. In plaats van de jeugdige te verplaatsen, organiseren we zorg (outreaching/integraal) rondom het gezin.

Meerwaarde voor professionals

Er ontstaat een samenwerkingsconstruct, waarbij zorg die niet door één partij geleverd kan worden gezamenlijk gedragen en geleverd wordt. We verwachten voor specifieke casuïstiek gezamenlijk een betere oplossing te kunnen bieden.

Resultaat

Het project is een succes als de doelgroep 'zo thuis als mogelijk' kan blijven wonen en onderwijs kan genieten.

Risico's

Als dit project niet wordt uitgevoerd is het risico dat we naar elkaar blijven verwijzen. Dit risico is in te perken door een juiste samenwerking op te zetten.

2. Wat heeft dit project nodig aan verbinding, mensen en middelen?

Leren van goede voorbeelden

Er bestaan verschillende manieren om geïntegreerde zorg te realiseren. Te denken valt aan integraal FACT, een Mobiel Team (voorbeeld uit Drenthe) of een Geïntegreerd Zorgteam (voorbeeld uit regio IJsselland en Gelderland). Het is essentieel om gezamenlijk met betrokken partijen, waaronder toegangsprofessionals en beleidsambtenaren, een concrete keuze te maken voor welk regionaal probleem geïntegreerde zorg de oplossing kan bieden. Een waardevol startpunt voor dit proces kan de recente analyse van het zorglandschap voor complexe zorg in Overijssel zijn, uitgevoerd door het Expertisenetwerk Jeugd Overijssel. Dit biedt een basis om de juiste richting te bepalen.

Mensen en middelen

Voor dit project moet vanuit betrokken organisaties (uit iedere branche minimaal één deelnemer met voldoende capaciteit ingekocht in Twente) een projectgroep samengesteld worden. In deze projectgroep worden de benodigde samenwerkingsafspraken en penvoering bepaald. Deze projectgroep maakt een keuze voor welke vorm van integrale zorg in Twente wordt gekozen. Vervolgens wordt het uitvoerend team en werkwijze bepaald.

Organisaties werken in het GiZ samen op basis van een gemiddeld tarief (lumpsum) voor een totaalpakket ongeacht wat er geleverd wordt (ambulante jeugdhulp, jggz behandeling, een bed of stoel, etc.) via een beschikking “Geïntegreerde Zorg”. Toegangen hebben een contactpersoon en selecteren de geschikte casuïstiek/melden aan. Eenmaal aangemeld bij het GiZ wordt er binnen een week kennisgemaakt en binnen twee weken een analyse gemaakt. De analyse geeft inzicht in de geboden zorg en hoe betere zorg kan worden geboden (of een residentiële plaatsing kan worden opgeheven).

Lumpsum-financiering zal mogelijk gemaakt moeten worden in de inkoop van geïntegreerde zorg door Samen14.

Deelnemende organisaties moeten bereid zijn medewerkers in dit zorgteam te detacheren en laten opleiden in het gebruik van de Verklarende Analyse en eventueel JIM. Voor het team zijn minimaal een regiebehandelaar, een systeemtherapeut, een gezinsbehandelaar en een gedragswetenschapper uit diverse branches (jeugd en opvoedhulp, LVB, verslavingszorg en GGZ) en soorten zorg (residentieel en ambulante, gedwongen en vrijwillig kader) nodig. In een geïntegreerd zorgteam neemt ook een deelnemer vanuit de samenwerkingsverbanden (onderwijs) én een ervaringsdeskundige deel.

Voor het slagen van dit project is het belangrijk om tijdelijke financiering beschikbaar te hebben om de netwerkorganisatie tot stand te brengen (impulsgelden?).

Deze financiering kan worden ingezet voor:

- Projectleiding (55k)
- Kassiersfunctie (10k)
- Gezamenlijk EPD (10k)
- Monitoring en onderzoek (35k).
- Training van het team in de Verklarende Analyse en de JIM methode nodig (10k).

De gepresenteerde kosten en werkwijze zijn gebaseerd op het transformatie plan GiZ IJsselland. De genoemde getallen zijn op basis van inschatting en moeten geverifieerd en doorgerekend worden door deelnemende organisaties en gemeenten. Ook moeten ze aangepast worden op het (nieuwe) inkoopmodel van Samen14. Zij zijn in deze fase dus niet meer dan richtinggevend. De keuze van het projectteam bepaalt wat daadwerkelijk nodig is.

Samenwerking

Samenwerking en uitvoer wordt geborgd door de samenwerkingsafspraken en uitgangspunten. Gemeenten (gemeentelijke toegangsteams/de sociale basis) en organisaties voor specialistische jeugdhulp en onderwijs zijn gezamenlijk verantwoordelijk en eigenaar van het geïntegreerde team dat zorg biedt aan deze jeugdigen.

Elk GiZ traject is ambulante. Een bed of een stoel kan alleen worden ingezet als vangnet of korte interventie in de ambulante behandeling. Het geïntegreerd zorgteam moet daarom een goede connectie hebben met de (managers) Toegangen van de Gemeenten, de GI en het RET om zo de juiste verwijzingen te ontvangen. Huisartsen hoeven nog niet op de hoogte te zijn van dit aanbod.

Fasering

Het project kan starten als de initiële afstemmingsfase met de benodigde partijen in Twente is afgerond, een samenwerkingsovereenkomst is getekend én als projectleider en deelnemers geworven zijn.

3. Hoe werken we samen binnen dit project?

Samenhang beleidsopgaven

Er zijn raakvlakken met, Afbouw JeugdzorgPlus, SpUk drie milieuvoorzieningen, Twentse Koers, WMO, Beschermd Wonen.

Samenhangactielijnen Samenwerkingsagenda

Er is samenhang met actielijn 1 wonen en zorg, met actielijnen 2 Onderwijs en Zorg en 3 Samenwerken met de Sociale Basis. Het bewaken van de eerste samenhang is het meest cruciaal. Daarvoor richten we een projectgroep op. De projectgroep beantwoordt vragen als: Wat zijn zo thuis als mogelijke plekken voor de jeugdigen die geïntegreerde zorg nodig hebben? Welke plekken missen er nog? Hoe kan een ambulante team ondersteunen?

Daarnaast is de zorg op scholen van belang voor deze jeugdigen. Het 'zo thuis als mogelijk laten wonen van jeugdigen' vraagt inspanning van een school, waar ook het geïntegreerde team bij moet kunnen ondersteunen.

Draagvlak

Cliëntperspectief is een belangrijk onderdeel om draagvlak te organiseren. Dit wordt geborgd door inzet van de Verklarende Analyse, ervaringsdeskundigheid en JIM.

Data en monitoring

We streven naar een gezamenlijke inspanning om zorg te transformeren, te decentraliseren en te verkorten, met als doel minder residentiële zorg. Het behalen van regionale doelstellingen is waarschijnlijk niet haalbaar zonder geïntegreerde intensieve ambulante zorg. Om de resultaten en mogelijke nieuwe werkwijzen op het gebied van effectiviteit en efficiëntie te kunnen volgen, is onderzoek essentieel. We stellen voor om een uitgebreid onderzoek van twee jaar uit te voeren, waarbij zowel cliënten, ouders als hulpverleners worden betrokken. We denken aan een procesevaluatie, waarbij gebruik wordt gemaakt van vragenlijsten en interviews. Het is van belang dat onderzoekers, opdrachtgevers en uitvoerders gezamenlijk de onderzoeksvragen formuleren.

Aandachtspunten

- Mogelijk zijn ook andere vormen van integrale zorg te bedenken, waarbij de samenwerking vanuit residentie, ambulant, onderwijs én sociaal domein van belang is.
- Daarnaast krijgen de Verklarende Analyse en het werken met een steunend sociaal netwerk een rol in dit team. Door dit met meerdere grote organisaties vorm te geven, waarbij kennis én aanbod vanuit al deze organisaties wordt gebundeld, kan een samenwerkingsverband gecreëerd worden om ook JeugdzorgPlus-plaatsingen te verminderen of uitstroom te bevorderen.
- De projectgroep maakt gezamenlijk besluiten over de ontwikkelingen en proces, onderlinge afrekening en resultaten. Zij ondersteunen het team als er knelpunten ontstaan.
- Ingewikkeld is dat deze casuïstiek over het algemeen bij niemand helemaal passend is en voor alle partijen 'spannend' is. Uitvoerend medewerkers en organisaties moeten steun aan elkaar gaan ervaren en samen risico's durven nemen. Hiervoor is een ontwikkelproces nodig.
- Omzet naar reguliere zorg vraagt inkoop van dit product en een voortzetting van de netwerkorganisatie (en financiering hiervan).
- Een scherpe beschrijving van de doelgroep en doelstelling én afbouw naar meer reguliere zorg is cruciaal.

Besluitvorming

In de stuurgroep nemen nadrukkelijk ook managers Toegang en beleidsmedewerkers plaats.

Besluitvorming over casuïstiek moet plaatsvinden binnen het integrale zorgteam. Het team heeft mandaat om passend zorgaanbod van de deelnemende organisaties in te zetten binnen de omvang van het lumpsum-budget.

CONCEPT

Actielijn 5 Gedwongen Kader

'Van estafette naar samen op'

Door: Ruth Driessen en Hester Ligtenberg

JBOV



Inleiding

Het doel van de actielijn 'Gedwongen kader' is: een gezinsgerichte, eenvoudige, transparante, overzichtelijke en lerende jeugdbeschermingsketen in Twente en sluit hiermee aan op het landelijke Toekomstscenario. Het Toekomstscenario wordt ondergebracht bij Zorg, Veiligheid en Straf. Actielijn 5 ziet toe op afstemming met overige vier actielijnen.

Voor jeugdigen en gezinnen is de jeugdbeschermingsketen in Twente transparant en overzichtelijk georganiseerd. Continuïteit met logisch georganiseerde verbanden en samenhang tussen organisaties is geborgd. Het werken in estafette en het denken in 'hokjes' is verleden tijd. Specialisme vanuit het gedwongen kader wordt, waar nodig, toegevoegd aan de bestaande structuur in het vrijwillige kader waarbij de onderlinge verantwoordelijkheden en bevoegdheden helder beschreven zijn. De jeugdbescherming en jeugdreclassering brengen kennis en expertise naar de voorkant door een permanente verbinding met de wijkteams, de sociale basis en het onderwijs. Gezinnen kunnen vertrouwen op een integraal samenwerkende jeugdbeschermingsketen met een gedeelde methodische visie, eenduidige taal en systematisch georganiseerde reflectie met een lerende praktijk. Ook bij het organiseren en de uitvoering van de jeugdhulp zijn deze principes leidend.

Tot nader order valt de uitwerking hiervan niet binnen een actielijn van de Samenwerkingsagenda. In de Werkgroep Samenwerkingsagenda is er wel nagedacht over de invulling van deze opgave. In overleg met centrumgemeente Enschede, de projectleider Toekomstscenario, de werkgroep en JBOV als vertegenwoordiger van de GI in de Werkgroep is bevestigd dat de samenhang van het Toekomstscenario met de overige actielijnen goed moet worden gemonitord. Daarom is afgesproken dat JBOV blijft participeren in de Werkgroep Samenwerkingsagenda opdat de invulling van die noodzakelijke afstemming in de werkgroep kan worden geregeld. Waar nodig kan ook de verbinding worden gelegd met andere gremia om afstemming in beleid en uitvoering te bewaken.

[Hier vind je alle achtergrondinformatie](#) die ten grondslag ligt aan Actielijn 5.

Samenwerkingsagenda: Hoe nu verder?

In de voorgaande hoofdstukken hebben we de actielijnen en bijbehorende opgaven uitgewerkt. Deze vloeien alle op hoofdlijnen voort uit de vastgestelde Regiovisie én zijn op maat van de actuele problematiek en uitdagingen binnen de jeugdzorg.

De dynamiek in het jeugdzorglandschap blijft groot, de middelen en menskracht die we kunnen inzetten zijn schaarser dan we hoopten. De vraag naar mentale hulp is de afgelopen periode gestegen en wachtlijsten groeien. De zorg voor de meest kwetsbare jeugdigen en gezinnen staat onder druk. Dit vraagt om gerichte interventies in het zorglandschap vanuit een samenhang tussen sociaal domein, ervaringsdeskundigen, professionals, zorgaanbieders, onderwijs en gemeenten. We kunnen niet alles doen. We kunnen wel inzetten op speerpunten en daarbij het verschil maken en daadwerkelijk verbeteringen aanbrengen. Die speerpunten zijn benoemd in deze Meerjarige Samenwerkingsagenda. En we geven aan wat nodig is om partijen tussen actielijnen te verbinden.

Samenwerken en transformatie omarmen is nog niet zo makkelijk. Elkaar vertrouwen, transparant zijn over mogelijkheden en onmogelijkheden, zoeken naar nieuwe vormen van gezamenlijke instroombeperking en zorg, kosten tijd om te realiseren. We denken dat we met deze agenda een steviger fundament hebben gelegd. Het is niet af. We moeten ons blijven inzetten voor die samenwerking. Gemeenten en het zorg- en onderwijsveld maken nog keuzes over de meest passende governance. Ook worden de organisatorische randvoorwaarden en de inzet van mensen en middelen nog verder ingevuld. We vertrouwen dat partijen toch snel kunnen starten met de aanpak van de opgaven.

We hebben met plezier samengewerkt aan de totstandkoming van de Meerjarige Samenwerkingsagenda jeugdhulp Twente en tegenslagen kunnen overwinnen. De werkgroep en hun achterban verdienen een groot compliment voor hun inzet.

Het is nu tijd om met de uitvoering aan de slag te gaan.

Namens de Werkgroep Samenwerkingsagenda
Erik Otten, programmaleider

